

岩手を育むチカラと次の世代へ。

# BLUE POWER MADE IN IWATE

岩手を支える「水のチカラ」

水を生かす、人の知恵

岩手のうまいもん。

岩手の北上川とダム

水のチカラ～いわてeでんき～

水のチカラ COLUMN

【インタビュー】水からはじまるものごたり 岩泉ホールディングス株式会社 代表取締役社長 山下 欽也氏



【水のチカラいわて】

# 水ノチカラ

深い緑に覆われた山々。  
そこから染み出した水は、小さな流れとなり、  
東北最大の河川である北上川に注ぎ込む。

稲作、酪農、漁業、さまざまな産業。

岩手の人たちは、自分たちの暮らしを支えるため、  
古来から水の子カラを生かしてきた。

岩手にある豊かな水と、豊かな自然。

それを活かす人々の知恵は、

素晴らしい景色を生み出している。

その当たり前前の豊かさを、

次の世代へ繋いでいくために。

今、考えてみませんか？

岩手県北部の沿岸の町、洋野町。北三陸とよばれるこの地域の海岸は、岩盤が広がる浅瀬が続く。北三陸ファクトリーの営業部CS推進マネージャー・城内望歩さんにお話を伺った。

「ウニは雑食性で、何でも食べてしまうため、味や品質を均一にすることが難しい。当社では1年目、種市漁港近くにある『うに栽培漁業センター』で育てられた稚うにを外洋に放ち、2〜3年目は天然の漁場で育てます。4年目には岩盤を掘ってできた増殖溝に移植して、天然の昆布やわかめなどの海藻を食べさせる『番養』を行っています」。

この増殖溝は、50年以上前に地元漁師たちによって掘られたもの。この溝を生かしてウニを育てるようになり、長くウニの産地として栄えてきた。北三陸ファクトリーでは、この増殖溝を「うに牧場」と名付け、品質管理を行い「洋野うに牧場の四年うに」として出荷している。洋野町は町内でも標高に差があり、海のおおきに山がある。冬、町に降り積もった雪が溶けて海に染み出すことで、おいしいウニが育つ海が作られている。水の子カラと先人たちの努力によって、おいしいウニの産地は成り立っていた。



北三陸ファクトリーの「四年うに」

株式会社北三陸ファクトリー  
九戸郡洋野町種市第 22-133-1  
☎ 0194-75-3548  
<https://kitasanrifactory.co.jp/>

# 水を生かす、 人の知恵

水争いを解消し、  
胆沢平野の  
農業の発展を支える。



徳水園・円筒分水アクアパーク  
奥州市胆沢若柳 徳水園  
☎ 0197-24-0171 (胆沢平野土地改良区)  
駐車場：あり  
<http://www.isawa-heiya.or.jp/>



徳水園・円筒分水工

## 奥

州市と金ヶ崎町にまたがる胆沢平野。昔から稲作を中心とした農業が盛んであるが、それを支えているのが、円の形をした直径24mの大きさを誇る「円筒分水工」である。

円筒分水工は、水を複数の農業用水路に分ける施設だ。胆沢平野の二大水系である茂井羅堰と寿安堰は、胆沢川の水の量が少なかったことや、川からの取り入れ口が近かったことから、この地域では400年もの間、激しい水争いが繰り返されてきた。円筒分水工は、公平に水が行き渡るようにするために、昭和32年に国の事業として建設された。完成以来、春から秋の間に、胆沢川から円筒分水工に取り入れた水を、堰がまかなう農地の面積に応じて2つの堰に流している。

平成7年に一回り大きく改修され、農業用施設の円筒分水工としては国内で最大級の大きさとなった。また円筒分水工の周辺は、胆沢平野の開拓に力を注いだ先駆者たちをたたえて「徳水園」と名付けられ公園が整備された。地域住民の憩いの広場として親しまれている。

## 岩手のうまいもん。

山田町・牡蠣養殖

牡蠣



水が良いから  
ウマイ！



恵まれた環境を最大限活かし、  
ここでしか獲れない牡蠣を育て続ける。

## 岩

手県の三陸海岸北部に位置する山田湾は2つの半島に囲まれており、外洋と接する部分が狭い。「海の十和田湖」と称され、まるで湖のような景色が広がる。三陸は沖合で親潮（寒流）と黒潮（暖流）がぶつかることによりプランクトンが多く発生する絶好の漁場だ。湾内は外洋の影響を受けにくく、風ぐことが多くことから、古くから養殖が盛んに行われてきた。

雲ひとつない青空が澄み渡ったこの日、漁船を出してくれたのは漁師の中村敏彦さん。「ここはまるで天然の生け簀。海流に恵まれているのはもちろんですが、3つの川も流れ込んでいて山からの恵みを運んでくれるんです。」

中村さんが水揚げした牡蠣を開けると、光を受けてキラキラと輝く。ぷっくりとした大きな牡蠣は、とてもミルクード。



湾内にたくさんの養殖いかだが浮かぶ景色が広がる山田湾。年中さまざまな魚種が水揚げされる水産業が盛んな町だ。

「山田は水温が低いおかげで牡蠣が大きく育つ。他の場所ではなかなかこのサイズにはならないです。川の水が流れ込むことで海水が攪拌され、透明度も高くて水温も低い最高の環境になっているんじゃないかな。」  
明治には牡蠣の養殖が始まっていたとされる山田町。長い年月を掛けて確立された養殖技術は、人々の努力の賜物だ。東日本大震災によって甚大な被害を受けた山田湾だが、現地の漁師たちのたゆまぬ努力が、岩手のうまい牡蠣を守り続けている。

人も産業も  
水が必要

# 北上川とダム

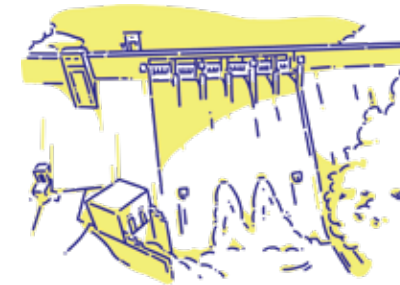
岩手を流れる東北最大の河川・北上川。  
北上川には、なぜ5つのダムがあるのか。  
ダムの目的、役割について紐解いてみよう。



## 四十四田ダム

盛岡市街地に近いダム。主な役割は治水で、毎秒400m<sup>3</sup>までは下流河川へ水を流し、それを超えた分はダムに貯め込む。ダムに貯めた水とダムの高さを利用して、令和5年度には年間7.5千万kWh（盛岡市内の一般家庭が消費する電力の約18%に相当する量）の発電を行った。

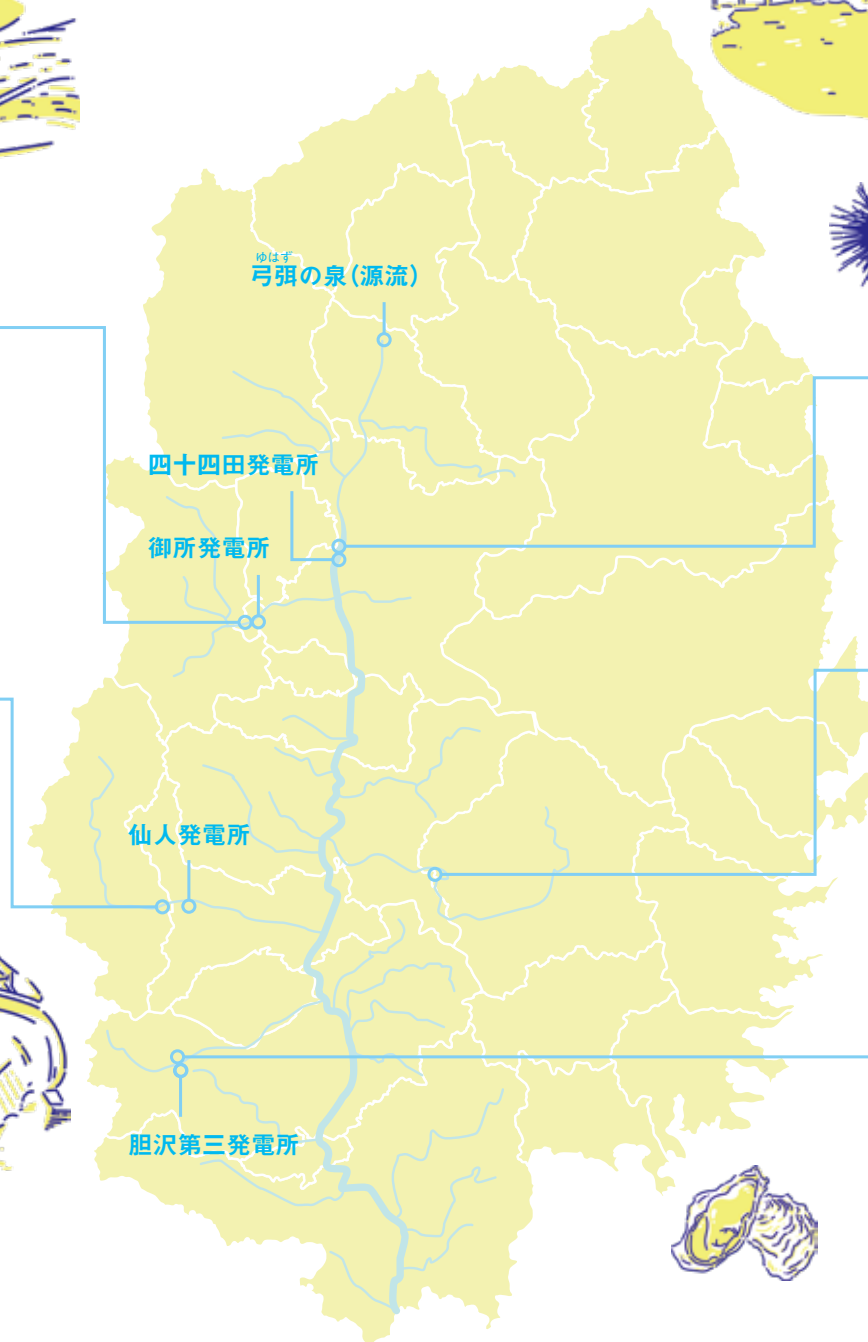
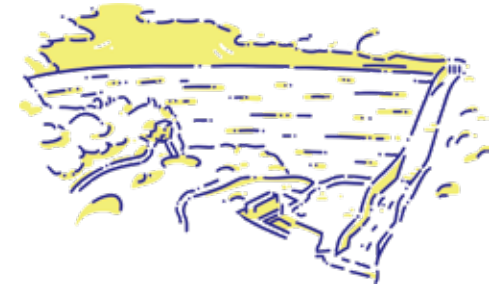
## 田瀬ダム



花巻市にあり、北上川水系狭ヶ石川に造られたダム。国の直轄では国内で最初に施工が開始された。今年で70周年を迎える。治水のほか、北上川左岸に位置する花巻・北上・奥州の農地への灌漑、そして発電の目的を持つ。

## 胆沢ダム

もともとあった石淵ダムは総貯水量が1,615万m<sup>3</sup>。より大きなダムが必要となり造られた胆沢ダムは総貯水量は14,300万m<sup>3</sup>となった。治水のほか、奥州市の胆沢扇状地への灌漑、水道用水の供給や河川環境保全、水力発電が行われている。

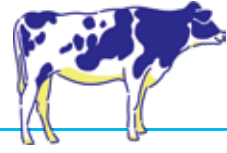
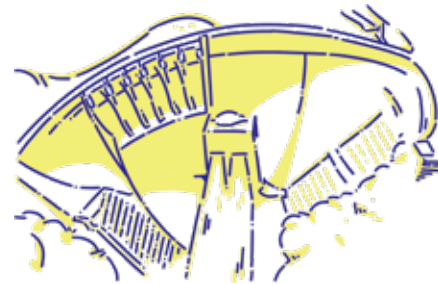


## 御所ダム

盛岡市繁地区に昭和56年に竣工。治水や灌漑、工業用水、発電を目的としている。ダムによってできた御所湖の周囲は観光地として開発が進められた。近隣には繋温泉や鶯宿温泉などもあり、地域の活性化にも役立てられている。

## 湯田ダム

昭和39年に完成した重力式アーチダムで、迫力のある形状。治水、灌漑、発電のほか、ダム湖である錦秋湖周辺の整備や湖面利用も進められた。公園や野球場などが整備されているほか、錦秋湖大滝のライトアップも人気だ。



## 【ダムの主な目的】

1

### 治水／洪水調節

川に流れ込む水量を調節し、洪水発生を回避するようコントロールする目的。流域に住む人たちの安全を守ります。

2

### 河川維持流量の供給

舟運や漁業、地下水などを正常に維持するための流量をコントロールする目的。

3

### 利水補給 (上水、農業用水、工業用水など)

日々私たちが家庭で使う水道水や、田んぼや果樹などの農業で使用する水、工場などの工業用水を供給する目的。

4

### 発電

さまざまな目的で水を放流する際に発生するエネルギーを電気に変える水力発電。火力発電や原発とは異なり、水力発電は再生可能エネルギーです。

**米** 国のニューヨーク・タイムズが令和5年1月、盛岡市を「2023年にいくべき52ヶ所」に選定、一躍話題となった。歴史的な建物が残されていること、川や公園などの自然があり、街歩きが楽しめることなどがその理由だ。遠くに岩手山、そして豊かな水をたたえる北上川が流れる様子は、盛岡を象徴する景色といえるだろう。

北上川流域には5つの大きなダムがある。北上川は岩手町の弓張の泉を源流とし、宮城県石巻市まで流れる東北最大の河川だ。一関市には、川の傾斜が緩やかで川幅も狭くなっている狭窄部がある。昭和22、23年の大きな台風により狭窄部で洪水が発生。甚大な被害が起きた。戦後間もない当時、日本は食糧危機。洪水対策だけでなく灌漑や、近代化による電力の需要が高まった時期でもあった。そんな中、国直轄として全国で最も早く完成したダムが現在の奥州市に造られた石淵ダムだった。日本

の食糧危機を救うためにも、岩手は優先して取り組むべき農業大国だったということだ。それ以降も流域には大きなダムが建設され、北上川五大ダムと呼ばれている。平成25年には石淵ダムに代わって胆沢ダムが完成、北上川流域での洪水は激減している。

ダムの主な目的は洪水対策だが他の目的も併せ持つものを多目的ダムと呼ぶ。膨大な貯水を活用して農業用水や工業用水、飲料水の確保をしたり、放水する際のエネルギーを活用して発電を行う。ダムは生活の安全を守り、快適な生活を支えている。

近年、水害が頻発化、激甚化しており、これまでの常識が通じない状況だ。国土交通省では令和5年から既存のダム設備を最大限活用し、運用の工夫で安心安全に効率よく発電する「ハイブリッドダム」という取組が行われている。

安心安全な暮らしと、見慣れた当たり前の景色。今一度、その大切さを見つめ直してみませんか？

# DIVE into NATURE!

岩手のアウトドアアクティビティを紹介



## 胆沢川ラフティング

ラスティカ奥州ベース  
奥州市胆沢若柳天沢 18 やけいし館内  
(体験集合場所)  
☎ 080-8219-6119  
<https://www.rusticaoutdoor.com/isawa-rafting>



川の水と戯れて、岩手の大自然を堪能しよう。

大自然を体感できる、スリリングなラフティング。奥州市の胆沢川では、夏季限定で大迫力のラフティング体験ができます。

東日本では夏になると水位が下がる川が多いなか、胆沢川は夏に激流が楽しめる希少なスポット。上流にある胆沢ダムから流れる冷たい水をかぶりながら、急流を下っていくのはダイナミックで刺激満点。いつもなら陸地から見ている景色を、川から見るのも新鮮だし、より大自然に溶け込んだ感覚になることでしょう。

難易度の高いエリアを避けた小学5年生から参加できるプランもあるので、初心者でも気軽に参加できます。



## 街の暮らしは川とともに

盛岡の街には、北上川がある。  
川と盛岡の関係を紐解く、川コラムです。

杜と水の街と呼ばれる盛岡。緑あふれる盛岡城跡と市内中心部を流れる美しい川は、盛岡を象徴する風景である。安土桃山時代末期の慶長2年(1597)に南部家26代信直公が、北上川・中津川・雫石川の三本の川が合流する、この地に築城を図ったことが盛岡の始まりだ。

盛岡の街の歴史は「水との共生」で成り立ってきた。城を囲むように川が流れる地形は、城郭を築くうえでは要害堅固であるが、城下町を営むうえでは治水対策が重要となる。寛永年間(1624~1644)には北上川の洪水が頻発し、あふれた水は城の堀に流入して城の丘陵西端を突き崩した。また、城下南域の河南地区は洪水の常襲地帯だった。こうしたことから、盛岡藩主南部家は北上川の治水対策に着手。寛文13年(1673)に江戸幕府の許可を得て、川の流れを変える大工事に取り組み、今日みられる北上川の流れが出来上がったのである。現在の盛岡駅前にある開運橋北側から上流に続く道路(新築地)は、当時、川をせき止めた堤防の痕跡だ。

盛岡城が築かれる前からも、北上川はしばしば洪水を繰り返して、流れを変えていた。その結果、河南地区には沼地が生まれ「古川」と呼ばれた。その周辺の地下には今も伏流水が流れている。それが湧水となり、「青龍水」「大慈清水」の名で市民に親しまれている。

話が変わるが、昨年、2023年1月に「MORIOKA」は、ニューヨークタイムズ紙が発表した「2023年に行くべき52カ所」でイギリスの首都ロンドンに続く2番目に紹介され、「躍、話題の都市となった。活気あふれる人の営みが評価されたようだ。川が流れる美しい街並みも推薦理由の一つになったのだろう。自分たちが住む街の魅力を外国の方に再発見してもらいたいことは、地元民としては恥ずかしくも感じるが、ここに暮らしていることをちょっと誇らしくも思う。

そんなことを考えながら川辺を歩いてみる。初夏の太陽がまぶしい。川はキラキラ輝きながら、きょうも人々の暮らしを見守るように流れている。



# 水ノチカラ

いわて e でんき

岩手で古くから利用されてきた水力発電は、CO<sub>2</sub>を排出しない再生可能エネルギー。「水のチカラ~いわて e でんき~」は、岩手県営水力発電所由来100%のプランです。

【水のチカラ~いわて e でんき~の特徴】

1. 再エネ100%だから燃料費調整なし

2. 基本料金は東北電力の従量電灯Bの半額

3. 電力量料金単価は使用量によらず一定

料金 = 基本料金 + 電力量料金 + 再エネ賦課金

※本プランは、オール電化以外のお客さま向けプランです。オール電化のお客さまで、夜間の料金がお得なプランにご契約中の場合は、現在よりも料金が上がる場合がございます。また、本プランは、燃料費調整がございません。燃料費等調整単価は毎月変動するため、燃料費調整を行うプランを現在ご契約中の場合は、燃料費等調整額によっては、現在よりも料金が上がる場合がございますので、ご注意ください。  
※料金の詳細は、東北電力フロンティアのWebサイトをご確認ください。

### プランについて

対象者/岩手県内の一般家庭等のお客さま(低圧)

加入条件/・岩手県内において、60アンペア以下で電気を使用されること  
・料金のお支払い方法をクレジットカード払いとしていただくこと  
※加入条件を満たす場合、企業等の法人のお客さまもご加入いただけます。

適用期間/2027年3月分まで

※適用期間を延長する場合には、新たな適用期間等について、あらかじめお知らせいたします。

電源構成/岩手県営水力発電所由来の電気100%

### いわて応援特典

過去2年以内に、岩手県にお引越された方がいる世帯などを対象として、「水のチカラ~いわて e でんき~」の**基本料金が6か月間無料**になるオプションです。

### 加入条件

・「水のチカラ~いわて e でんき~」にご加入され、次のいずれかを満たす場合  
[個人] 過去2年以内に岩手県外から県内にお引越された方がいる世帯  
[法人] 過去2年以内に岩手県外から県内にお引越し、県内で開業された企業等  
※お客さまのご契約開始・廃止の時期によっては、満6か月とならない場合がございます。

### 【お申込み方法】

申込期間/2026年9月30日まで

申込方法/東北電力フロンティアのWebサイトからお申込みください。

料金プランの詳細やお申込み方法は、

東北電力フロンティアのWebサイトをご確認ください。

[https://www.tohoku-frontier.co.jp/plan/iwate\\_e\\_denki/](https://www.tohoku-frontier.co.jp/plan/iwate_e_denki/)



先着  
1000件  
まで!



各牧場からやってきたばかりの仔牛たち。離乳が終わると受け入れられるようになる。

# 水からはじまる

## INTERVIEW

龍泉洞のある町・岩泉町。町の93%が森林であり「酸素排出量日本一のまち」でもある。町の人々が「神様の水」として大切にしてきた龍泉洞の水は、どんなものを生み出してきたのか。岩泉ホールディングス株式会社の代表取締役社長・山下欽也さんにお話を伺った。

# ものがたり



山地が多い岩泉町ならではの景色。乳牛の仔牛を酪農家から預かり、放牧して育てる「牛の幼稚園」こと大牛内育成牧場。広い空の下思い思いに牧草を食む牛たちの姿は、とても幸せそうだ。

### 岩

泉を象徴する「宇霊羅山」。アイヌ語で「霧のかかる峰」に由来したこの山には、麓から龍が飛び出し、

泉が湧き出て龍泉洞が誕生したという伝説が残っている。龍泉洞には透明度の高い地底湖があり、一日に1万7千m<sup>3</sup>が湧き出ている。この水は町の水道水に使われているというから驚きだ。

「龍泉洞の水は『神様の水』。一口飲めば3日長生きすると町の人たちは大切にしてきました。当社の前身、岩泉産業開発では昭和60年から龍泉洞の水をミネラルウォーターとして販売しています。当時はミネラルウォーターが一般的ではなかった時代ですから、ほとんど自信があったのではありませんね。」

岩泉ホールディングス株式会社の代表取締役社長・山下欽也さんは、岩泉出身。入社前は地元J Aの職員だった。岩泉ホールディングスは令和元年に岩泉乳業株式会社、株式会社岩泉産業開発と合併した経緯がある。

「岩泉町は山地が町の93%を占め、地形的にも稲作などには向かない場所。古くから小さい酪農家が点在していま

した。昔はJ Aが酪農家から生乳を集荷し、大手乳業メーカーへ納入して終わりでした。このままでは若い世代が酪農に未来を感じられないという懸念がありました。時代的にも六次産業化が積極的に進められていたこともあり、町に製造・販売の機能を持った場所が求められていました。岩泉の将来を背負い、岩泉乳業は平成16年に華々しいスタートを切りました。」

しかし、乳業界はそんなに甘くなかった。設立して5年目で累積赤字は約3億円。J Aの職員として計画段階から関わり、町民や酪農家の思いを知っていた山下さんは、思い描いた未来を諦め切れず、平成21年に代表に就任した。そして今では代名詞となった1キロ入りのアルミパウチの岩泉ヨーグルトを売り込むため、奔走した。業務用に目をつけ、朝食バイキングで採用してほしいと、ホテルを中心に営業を行ったという。

「売り込むときも『龍泉洞の水で育った乳牛のヨーグルトです』と営業して

いました。実際に食べた方からの問い合わせが増え、ECサイトの売上が増加しました。」

アルミパウチヨーグルトの快進撃により、累積赤字は解消した。山下さんにとって、岩泉の水とはどんな存在なのだろうか。

「岩泉の水は、龍泉洞の水。この町のアイデンティティーです。町の皆さんは排水にも気を使い、きれいな水を守ろうとします。それなのに乳製品工場から濁った水を排水するわけにはいきません。工場ではフィルターを使い、丁寧なろ過して濁りのない水にしてから排水しています。」

同社では乳製品の他にも、短角牛や畑わさびなど、町の素材を活用した商品開発を行っている。龍泉洞の水からは飲料水のシリーズ以外に、化粧品やオーラルケア商品も開発している。

「この地域の人たちが昔から大切にしてきた水が、さまざまな素材の源になっているのは間違いない。この先も町が潤い続けられるよう、発想力と行動力を大事にしていきたいですね。」

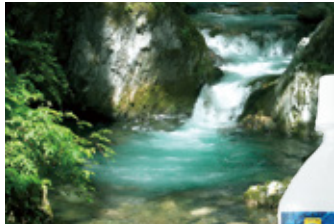
龍泉洞の水は神様の水。そして、宝の水なんです。



岩泉ホールディングス株式会社  
下関伊都岩泉町乙茂字大向 23-2  
☎ 0194-32-3008  
<https://company.iwazumilk.co.jp/>



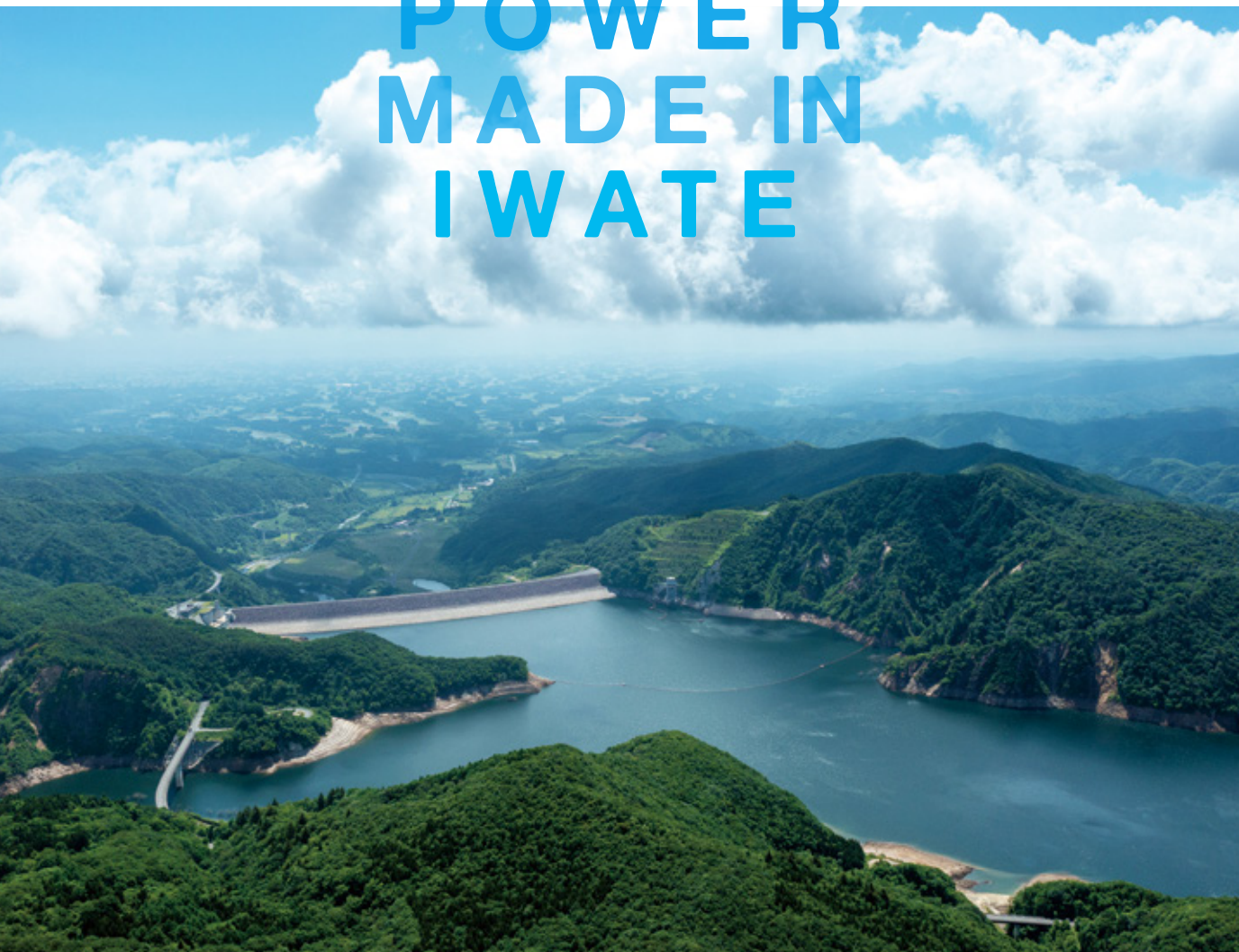
MLB プレイヤー・大谷翔平選手も大好きと公言する「岩泉ヨーグルト」。アルミパウチの中で発酵させており、濃厚でもっちりとした食感が人気。



龍泉洞のそばを流れる清水川。石灰岩層を通じて湧き出た水はカルシウムが豊富でおいしい水に。



# BLUE POWER MADE IN IWATE



【水のチカラいわて】

制作・著作



2024年7月発行

【水のチカラいわて】

特設サイトはこちら

